

INDICADOR	ANTERIOR	ACTUAL	VARIACIÓN
S&P/BMV IPC (MEXICO)	33,075.41	34,381.56	<b>3.95%</b>
FTSE BIVA (MEXICO)	677.32	704.17	<b>3.96%</b>
DOW JONES (EU)	21,052.53	22,679.99	<b>7.73%</b>
NASDAQ (EU)	7,373.08	7,913.24	<b>7.33%</b>

INDICADOR	ANTERIOR	ACTUAL	VARIACIÓN
TASA OBJETIVO	7.0000%	6.5000%	<b>-0.5000 pp.</b>
TIE DE FONDEO	6.5200%	6.5500%	<b>0.0300 pp.</b>
TIE A 28 DÍAS	6.6900%	6.6850%	<b>-0.0050 pp.</b>
CETES A 28 DÍAS	7.1500%	6.3900%	<b>-0.7600 pp.</b>

INDICADOR	ANTERIOR	ACTUAL	VARIACIÓN
DÓLAR BANCARIO	\$25.3600	\$25.0600	<b>-\$0.3000</b>
DÓLAR SPOT	\$24.7380	\$24.7830	<b>\$0.0450</b>
EURO	\$27.0109	\$26.5408	<b>-\$0.4701</b>
LIBRA	\$30.6308	\$30.0699	<b>-\$0.5609</b>

KPMG

## Revisión de los contratos, reto

Las empresas deben revisar riesgos que puedan surgir en contratos entre compañías, requerimientos de comercio internacional y otros, afirmó Jorge Caballero, socio líder de Impuestos y Legal de KPMG en México. > 5

EXPECTATIVAS

## El peso cerró con una leve pérdida

La volatilidad sigue rondando al peso mexicano. Este lunes el tipo de cambio interbancario se ubicó en 24.78 pesos por dólar, lo que implicó una ligera pérdida de 4.5 centavos.

Según Intercom, el domingo hubo mucha volatilidad para el peso, ya que alcanzó niveles de 25.77 pesos después del informe trimestral del presidente Andrés Manuel López Obrador. Sin embargo, el lunes la divisa nacional se apreció gracias al buen desempeño que mostraron los mercados de valores.

En la jornada, el Banco de México colocó mil 890 millones de dólares de la segunda subasta por un monto total de cinco mil millones. La operación es parte de la decisión de la Comisión de Cambios de activar el swap por 60 mil mdd. —Eréndira Espinosa

## DÓLAR

(Pesos por unidad)



OPTIMISMO

## La bolsa tuvo ayer fuerte repunte

La Bolsa Mexicana de Valores cerró con un fuerte avance. El S&P BMV IPC, su principal indicador, avanzó 3.95%; en tanto que el FTSE BIVA de la Bolsa Institucional de Valores repuntó 3.96%.

De las empresas listadas en la BMV, las que mostraron mayores avances fueron Bolsa con 14.43%, Alfa, con 9.93% y Cemex, con 9.50%. El optimismo observado en los mercados se debió a que los inversionistas reaccionaron de manera favorable a una menor tasa de fallecimientos por Covid-19 en Italia y España, aunque todavía se espera que ésta sea una semana complicada en Estados Unidos, principalmente en Nueva York. En el país vecino, el Dow Jones repuntó 7.73%, el S&P 500, 7.03% y el Nasdaq, 7.33%. —Eréndira Espinosa

## BOLSA MEXICANA

(Puntos al cierre)



dinero@gimm.com.mx @DineroEnImagen

**DINERO**  
EXCELSIOR MARTES 7 DE ABRIL DE 2020

**J** IP lanza plan; Herrera por medidas; ¿Márquez y...? No hay cambio alguno al proyecto de la 4T. **Activo Empresarial, José Yuste > 2**

Como si no hubiera recesión global, siguió planteando que sus obras sexenales generarán los dos millones de empleos para pasar una "crisis temporal".



### Menos dogma, más acción

Análisis Superior, David Páramo > 3



### Tibia, muy tibia respuesta del CCE

Desde el Piso de Remates, Maricarmen Cortés > 4



El Contador Ángel Verdugo Alicia Salgado > 5

# Al borde del abismo

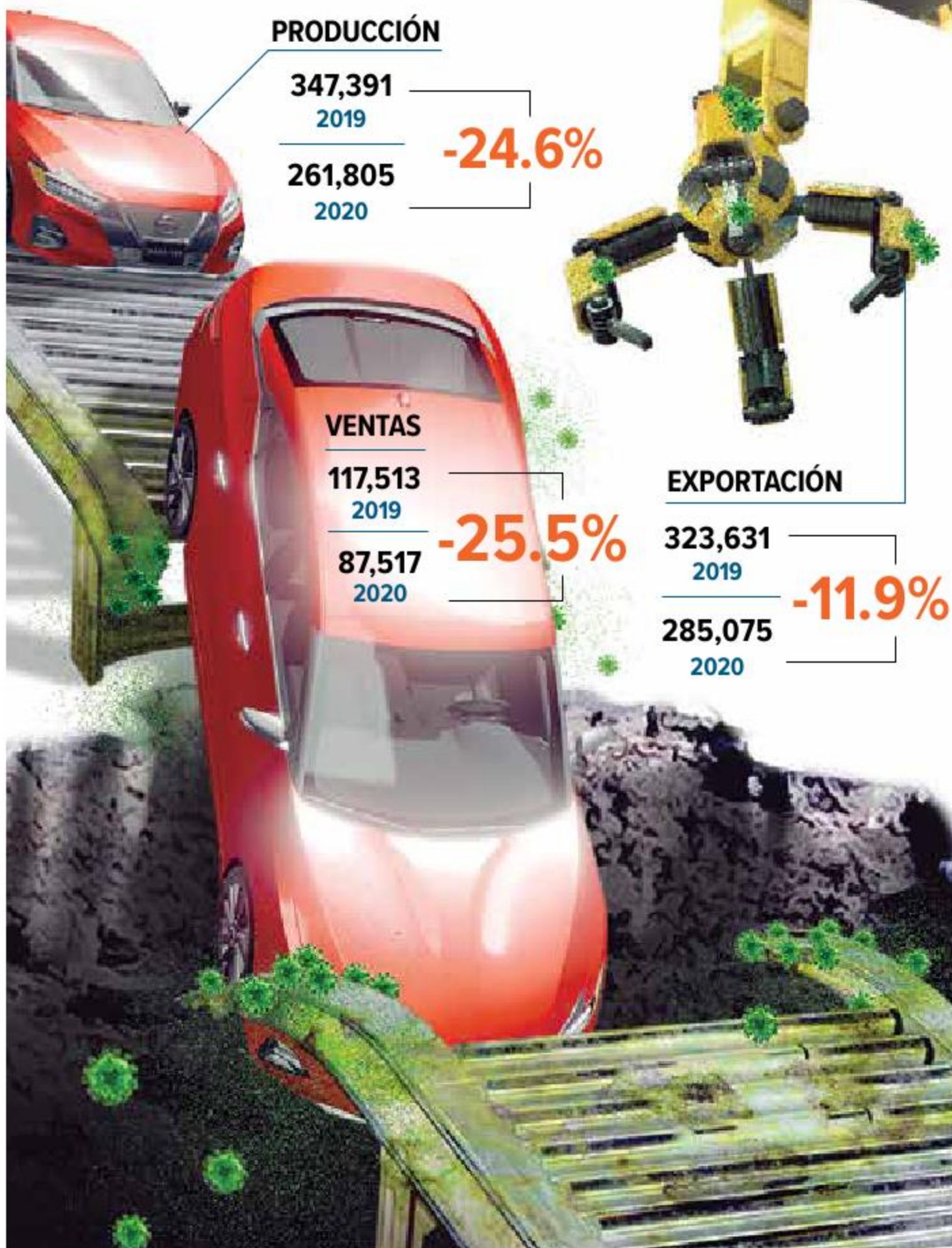
## REPORTE AUTOMOTRIZ

El sector afirma que la emergencia por el COVID-19 ha provocado la crisis más profunda de los últimos 100 años y espera una caída de 90% en ventas y exportaciones durante abril y mayo > 2



### DESPLOME EN MARZO

(Número de unidades)



**397** MIL MDP costaría dar un ingreso básico de 1,500 pesos a los adultos en México durante 3 meses, según el CIEP

Gonzalo Hernández Licona, extitular de Coneval.

Foto: Archivo

APOYARÍA A TENER UN PADRÓN UNIVERSAL

## Piden ingreso básico para paliar la crisis

POR PAULO CANTILLO paulo.cantillo@gimm.com.mx

Implementar un ingreso básico solidario para cada mexicano es una medida temporal y de emergencia que podría servir para paliar el efecto esperado de pérdida de empleo e ingresos por causa del coronavirus, y de paso, podría servir como un instrumento eficaz para universalizar el padrón de programas sociales y de contribuyentes, aseguró Gonzalo Hernández Licona, especialista en temas de pobreza.

El extitular de Coneval consideró, en entrevista con **Excelsior**, insuficientes las medidas anunciadas el domingo por el presidente Andrés Manuel López Obrador para contrarrestar el aumento esperado de la pobreza este año por la crisis.

Agregó que a una medida como la que propone "no la llamaría ingreso básico universal, sino solidario, justamente porque si bien llegaría a toda la población, va a haber muchas personas que sabemos que no lo necesitamos y por tanto lo vamos a ceder o transferir a otros que seamos que verdaderamente lo necesitan".

Expresó que un programa de este tipo vendría acompañado de una condición: que quien se inscriba para recibir el ingreso, queda obligado a formar parte del padrón de contribuyentes y cumplir con las obligaciones fiscales una vez superada la emergencia sanitaria por el COVID-19.

"Con esto, ampliamos nuestro padrón fiscal para mejorar la recaudación a futuro, damos elementos para que el Estado pueda apoyar a toda la población en casos de emergencia como la que vivimos y fomentamos acciones de solidaridad entre los mexicanos".

Dijo que un esquema así se podría ampliar también a negocios, con el fin de incentivar, en particular, el registro de las mipymes informales.

El Centro de Investigación Económica y Presupuestaria calculó recientemente que un apoyo universal por 1,500 pesos al mes (ligeramente inferior a la línea de pobreza extrema) a cada adulto costaría 397 mil millones de pesos durante tres meses.

### PROSPERA

Gonzalo Hernández aseguró que para que el ingreso básico solidario llegue a los más pobres es necesario usar el padrón del extinto programa social Prospera.

"El programa beneficiaba a 6.5 millones de familias y llegaba a los 26 millones de mexicanos más pobres, cifra superior a los 22 millones de beneficiarios de programa sociales que presume el presidente López Obrador".

Añadió que "un ingreso básico solidario se topará con la realidad de que no llegará a los más pobres, ya sea porque viven en zonas alejadas, no tienen internet, etc. Usar el padrón de Prospera es la forma más efectiva de llegar a esta población".

AFIRMA CARLOS SALAZAR

## Empresarios seguirán buscando soluciones

POR LINDSAY H. ESQUIVEL lindsay.hernandez@gimm.com.mx

El Consejo Coordinador Empresarial (CCE) advirtió que sin medidas efectivas para hacer frente al problema económico que dejará el coronavirus COVID-19, el PIB del país caerá 7% en 2020 y se perderían más de un millón de empleos, razón por la cual seguirán buscando soluciones para enfrentar los impactos de la pandemia.

En una videoconferencia de prensa, el líder del sector privado, Carlos Salazar Lomelín, reconoció que del mensaje del ejecutivo federal "esperábamos medidas

claras sobre cómo íbamos a actuar para ayudar a las pequeñas empresas".

Y es que los integrantes del CCE entregaron una propuesta de acción para los siguientes 90 días, en el que se plantea preservar el empleo, los salarios, también incluye usar fondos federales, apoyos fiscales a las empresas y endeudamiento.

Así como crear un programa de aproximadamente 100 mil millones de pesos para que la banca de desarrollo garantice créditos a través de la banca privada a empresas, con problemas de liquidez, para conservar empleos y sufragar la nómina.

"Nosotros hemos buscado siempre propuestas para que podamos, como mexicanos, salir de cualquier crisis que se les presente y también proponiendo fórmulas para desarrollar el potencial de nuestro país. No es nuestra culpa que nuestras ideas no hayan sido aceptadas", lamentó Salazar.

Pese a la reunión que se tuvo y que se comprometieron a seguir dialogando para encontrar los mecanismos que pongan alivio a la afectación económica, el líder del CCE expresó que no se han tenido las respuestas necesarias, pues se siguen impulsando programas sociales.



Foto: Notimex  
Carlos Salazar Lomelín, presidente del CCE.

"Seguiremos buscando soluciones, aun si las puertas se siguen cerrando... nos interesa la protección del empleo, del salario y la protección de las empresas más pequeñas y los trabajadores que pueden quedarse sin sustento durante los próximos 90 días", expresó.

Frente a la puerta que se cerró, el CCE convocó a más de mil participantes del sector privado y a los representantes de los trabajadores para encontrar alternativas para proteger el empleo y la operación de las compañías por el impacto de la crisis del coronavirus.

"Necesitamos alternativas para saber hasta dónde podemos apoyarnos, aun sin la ayuda del gobierno".

## ECONOMÍA

GRUPO FINANCIERO  
MULTIVADÓLAR  
INTERBANCARIOACTUAL  
\$24.7830ANTERIOR  
\$24.7380VAR. %  
+0.18

**Activo empresarial**  
José Yuste  
dinero@gimm.com.mx

## IP lanza plan; Herrera por medidas; ¿Márquez y...?

El presidente **López Obrador** decidió dar su discurso, el solo, en el Patio del Palacio Nacional, donde refrendó que confía, sin cambio alguno, en su proyecto de la 4T. Y como si no hubiera recesión global, siguió planteando que sus obras sexenales generarán los 2 millones de empleos para pasar una "crisis temporal".

Para el Presidente saldremos de la crisis con su proyecto de hace dos años: Tren Maya, aeropuerto Felipe Ángeles, refinería Dos Bocas y salvar a Pemex.



### CCE CON PLAN CONTRACÍCLICO

La reacción empresarial pasó de la sorpresa a la desesperación. En plena caída económica, no hay ni un solo estímulo, sobre todo para las micro y pequeñas empresas, las que generan 7 de cada 10 empleos en el país.

De ahí que hoy el presidente del Consejo Coordinador Empresarial, **Carlos Salazar**, lance su alternativa de plan contracíclico, que es el mismo que le plantearon al presidente **López Obrador**, y del cual, el mandatario no tomó ni una sola propuesta del sector privado.

El CCE propone medidas indispensables para solventar la crisis de liquidez: diferir pago de impuestos, contribuciones sociales (IMSS, afore) y apoyos para sostener uno o dos meses a los trabajadores con goce de sueldo.



### HERRERA BUSCA MEDIDAS ADICIONALES

Sin embargo, ayer surgió una pequeñísima esperanza en el gobierno, la de **Arturo Herrera**, secretario de Hacienda, quien al tener una reunión (a distancia) con los legisladores, dijo que tenían en mente introducir medidas adicionales, más allá de los créditos que quieren dar por 25 mil millones de pesos a través de Nafin.

No hay ni un solo estímulo, sobre todo para las micro y pequeñas empresas, las que generan 7 de cada 10 empleos en el país.

**Herrera** está disminuido. Al igual que a **Carlos Urzúa**, el Presidente tampoco le hace mucho caso al secretario de Hacienda. Es una lástima.

**Herrera** es un economista completo, con conocimientos financieros solventes, que sabe lo que hay que hacer. Pero se topó con un Presidente, que, exclusivamente, mantiene su proyecto de grandes obras de infraestructura, cuando la situación apremiante es salvar las micro y pequeñas empresas que son las grandes generadoras de empleos formales.

**Herrera**, incluso, llegó a una negociación provechosa con **Alfonso Romo**. Van los créditos Nafin.



Arturo Herrera, secretario de Hacienda.



### DEBERÍA UTILIZAR A MÁRQUEZ Y ECONOMÍA

El problema de **Herrera** es que el propio presidente **López Obrador** ha puesto en entredicho los pronósticos hacendarios. Más allá de las formas de **López Obrador**, espere que **Herrera** pueda sacar adelante un mínimo de plan contracíclico.

¿Por qué **López Obrador** no utiliza su equipo técnico que está para estos momentos? Hablamos, sí de **Herrera**, pero también de la Secretaría de Economía, a cargo de **Graciela Márquez**, donde mucho tendrían que decir para apoyar un plan contracíclico, que fuera para la planta productiva del país que tiene su tejido en las micro y pequeñas empresas.

**López Obrador** sólo ha confiado, plenamente, en **Marcelo Ebrard**, su caballo de mil batallas, y en **Raquel Buenrostro**, quien es eficiente y honesta a quien los empresarios le echan en cara haber convencido al Presidente que puede haber buena recaudación fiscal.

JERÓNIMO ARANGO ARIAS

## Fallece el fundador de Aurrerá

El fundador de Aurrerá, Jerónimo Arango Arias, falleció a los 94 años. El deceso ocurrió el cuatro de abril a causa de un infarto cerebral. Fue el primero de diciembre de 1958 cuando el empresario inauguró su primera tienda, Aurrerá Bolívar; y hasta 1997 cuando se alió con Walmart.



Foto: Facebook Jerónimo Arango

# Se acentuó la caída automotriz en marzo



POR NAYELI GONZÁLEZ  
nayeli.gonzalez@gimm.com.mx

El sector automotriz considera que la emergencia sanitaria del Coronavirus ha provocado la crisis más "profunda de los últimos 100 años", por lo que en los próximos dos meses ya se espera una caída de 90% en la venta de autos nuevos.

Representantes el sector aseguraron que, debido a esta situación, que mantiene parada la producción de autos nuevos, también está provocando el cierre de agencias distribuidoras y con ello la pérdida de empleos.

Tan solo en marzo, con la implementación de las primeras medidas sanitarias, se registró una caída de 24.6% en sus niveles de producción y menos 11.9% en las exportaciones, lo cual se suma a la caída de 25.5% en las ventas a nivel nacional.

Ante el avance de la pandemia, Guillermo Rosales, director general de la Asociación Mexicana de Distribuidores de Automotores (AMDA) estima que, en abril y mayo de este año, la comercialización de vehículos ligeros registrará una caída superior al 90%, siendo este el peor comportamiento en su historia, ya que la recuperación será lenta.

En un mensaje, el directivo dijo que el discurso que

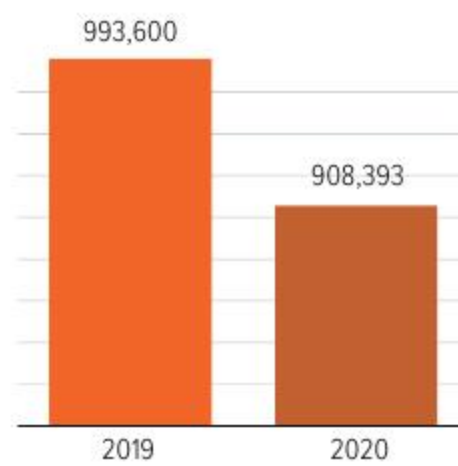
## LA PEOR CRISIS EN 100 AÑOS

Debido al impacto de la pandemia, la industria espera retrocesos del 90% en la venta de autos nuevos durante abril y mayo de este año

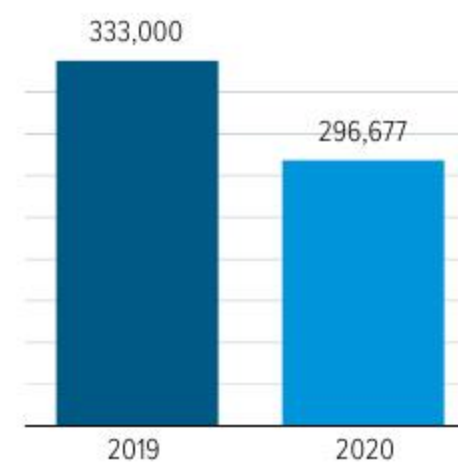
### DESEMPEÑO EN EL PRIMER TRIMESTRE

(Unidades, enero-marzo de cada año)

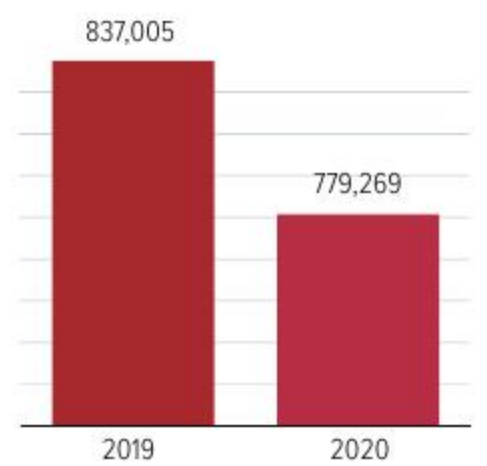
#### PRODUCCIÓN



#### VENTAS



#### EXPORTACIÓN



Fuente: Inegi, AMDA y AMIA

el presidente Andrés Manuel López Obrador, emitió el domingo pasado no atiende las propuestas del sector privado para lanzar un robusto programa de estímulos fiscales y reactivación económica, a fin de proteger los empleos en medio de la crisis sanitaria.

"El presidente está empeñado en hacer más de lo mismo, que en el primer año de su administración disminuyó el empleo, ahuyentó la inversión fija bruta y frenó el desarrollo económico", reprochó.

### LA CRISIS SE AGUDIZA

Rosales aseguró que actualmente las visitas a los pisos de ventas se han desplomado en 85%, y 60% a los talleres de mantenimiento automotriz, situación que ha provocado que las ventas durante el mes pasado alcanzaran las 87 mil 517, lo

### EXPECTATIVAS

- Se estima que al cierre de 2020 se registre una caída de 25.5% en la venta de vehículos nuevos.
- Se venderán 981 mil 633 unidades, la peor disminución desde la crisis del 2009.

que significó una reducción de 25.5 por ciento.

De acuerdo con el informe mensual del Inegi, al cierre de marzo se produjeron 261 mil 805 autos, lo cual significó una reducción de 24.6% o 85 mil 586 unidades menos en comparación a las 347 mil 391 del mismo mes del año pasado.

En el primer trimestre, la fabricación de autos alcanzó las 908 mil 393 unidades, 8.6% menos que el año pasado. Ante esto, el Fausto Cuevas, director general de Asociación Mexicana de la

Industria Automotriz (AMIA), aseguró que durante abril difícilmente habrá producción debido al paro de las armadoras, pues están acatando las medidas de contingencia.

"Estos paros se estarán extendiendo durante abril, para mayo aún no sabemos qué va a suceder porque la producción en México está directamente ligada al mercado de Estados Unidos. Si la situación empieza a cambiar y ya hay demanda de producto, a partir de mayo ya se buscará atender esa demanda y se pensará en reanudar operaciones".

En el tercer mes se exportaron 285 mil 75 autos, es decir, 11.9% menos que el año pasado. Con ello suman 779 mil 269 unidades enviadas al extranjero durante el periodo enero-marzo 2020, para una caída de 6.9% respecto a las 837 mil unidades exportadas en el mismo periodo de 2019.



Foto: Reuters/Archivo

La empresa ha seguido los estándares más estrictos en salubridad.

### IMPACTO DE LA PANDEMIA

## Cemex frena producción y ajustará inversiones

POR ERÉNDIRA ESPINOSA  
erendira.espinosa@gimm.com.mx

Cemex dejará de producir cemento hasta el 30 de abril, conforme al decreto emitido por la Secretaría de Salud de México y en respuesta a la pandemia de COVID-19, por lo que sus planes de crecimiento y sus inversiones para este año se ajustarán.

A través de un comunicado, la empresa acotó que "se ha mantenido comunicación constante con el gobierno federal mexicano para determinar si alguno de sus productos o servicios es necesario para garantizar la continuidad de las actividades esenciales definidas en el decreto del gobierno".

De ahí que "la compañía estaría lista para reanudar operaciones, cumpliendo con los requisitos más estrictos de salud y seguridad,

si las autoridades federales deciden que la industria de la construcción debe reiniciar actividades antes de lo programado".

### DESEMPEÑO

La cementera explicó que, dada la incertidumbre generada por la pandemia, las expectativas sobre su desempeño cambiaron.

"Los estimados para el año 2020 previamente anunciados por Cemex ya no son válidos. La compañía monitorea de cerca la pandemia global de COVID-19 y dará una actualización de información durante su llamada de resultados del primer trimestre de 2020".

Además, la empresa reducirá costos por 200 millones de dólares y está evaluando, entre otras medidas, aplazar ciertas inversiones en activo fijo este año.

### AFECTACIÓN DEL COVID-19

## Cae 41.5% el tráfico de pasajeros de Aeroméxico

POR MIRIAM PAREDES  
miriam.paredes@gimm.com.mx

Las restricciones de viajes por la crisis de COVID-19 le generaron a Aeroméxico una caída de 41.5% en el tráfico de pasajeros durante marzo.

Según el reporte enviado a la Bolsa Mexicana de Valores (BMV), el mes pasado, transportó un millón 39 mil pasajeros, lo que significó 737 mil usuarios menos frente a igual mes de 2019.

El segmento donde más tuvo afectaciones fue en el internacional pues cayó 51.4% al sólo dar servicio a 312 mil personas, frente a las 642 mil que atendió en el tercer mes de 2019.

En lo que se refiere al mercado local, la compañía retrocedió 35.8% pues atendió a 727 mil pasajeros respecto del millón 143 mil que sirvió durante 2019.

El fin de semana, la aerolínea informó a sus pasajeros la suspensión de la ruta entre México y Madrid, una de las más rentables, para todo el mes de abril.

Además, en su última actualización de vuelos publicada el sábado, detalla que por el momento la ruta a Seúl está suspendida, pero esta reiniciará el miércoles 8 de abril.

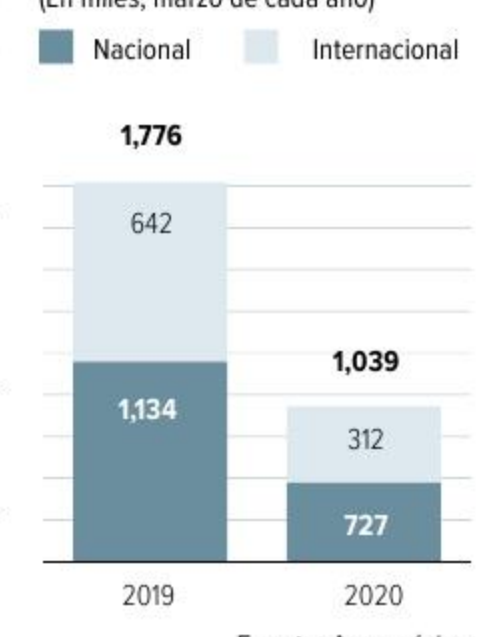
Mientras que, en Tokio, donde tenía operaciones diarias, las reducirá a entre tres o cuatro por semana hasta el 31 de mayo.

En tanto que las operaciones hacia Canadá en destinos como Montreal, Toronto y Vancouver están suspendidas y se reanudarán hasta el 1 de mayo con 7 frecuencias semanales. Otros destinos que reanudarán en la fecha anteriormente mencionada son La Habana, Santo Domingo, Guatemala, El Salvador, Madrid, Bogotá, Medellín, Santiago y Sao Paulo.

En Europa mantiene reducción de frecuencias en Amsterdam, París y Londres. Mientras que Barcelona se reiniciará el 1 de junio.

### USUARIOS

(En miles, marzo de cada año)



Fuente: Aeroméxico

## EL CONTADOR

**1.** Philips, cuyo CEO global es **Frans van Houten**, también ha visto una oportunidad en la industria de los deportes electrónicos. Acaba de convertirse en uno de los patrocinadores oficiales de División de Honor Telcel, una de las principales competiciones de League of Legends en México, y de la SuperCopa Norte, de la Liga de Videojuegos Profesional México, cuyo director en América Latina es **Mario Pérez**. La tecnológica se interesó en este mercado, en el que entró primero en España, porque la pandemia de COVID-19 está obligando a las personas a quedarse en casa y una forma de sobrellevar la situación es el entretenimiento. Además, ayudará a impulsar el desarrollo de los deportes electrónicos en el país.

**2.** Gracias a los esfuerzos conjuntos de autoridades de la Secretaría de Economía Sustentable y Turismo del Estado de Baja California, que encabeza **Mario Escobedo Carignan**, y de Uber Eats, que dirige en México **José García-Pimentel**, hoy inició operaciones la aplicación de entrega de comida a domicilio en el municipio de Rosarito, esto como parte de las actividades que se impulsan para apoyar a la industria restaurantera ante la contingencia del COVID-19. La plataforma también anunció que restaurantes independientes, pequeños y medianos reciben distintos descuentos en los envíos. Para restaurantes seleccionados, se les facilita la opción de recibir diario sus ganancias en todos los pedidos.

**3.** Mientras los analistas estimaban un aumento de hasta nueve por ciento en las ventas de las mismas tiendas de Walmart en México durante marzo, **Guilherme Loureiro**, al frente del negocio, decidió no publicar la información, pues ahora se está enfocando en las operaciones de sus tiendas. Lo que sí es un hecho es que la cadena se vio favorecida por las compras de pánico generadas por el coronavirus. Los consumidores arrasaron con detergentes, abarrotes y alimentos perecederos. En tanto, la cadena ya aplica medidas para evitar contagios en sus instalaciones, como conservar la sana distancia, además de que pide a los clientes no llevar más de tres empaques de productos como gelatinas y galletas.

**4.** En la Auditoría Superior de la Federación, de **David Colmenares**, y la Secretaría de la Función Pública, de **Irma Eréndira Sandoval**, se recibieron denuncias respecto a la Licitación LA-009JOU001-E29-2020. Este concurso es para el aseguramiento de obra civil terminada, bienes patrimoniales, flotilla de vehículos y usuarios de Capufe y Fonadín. Las partidas que causaron ruido por presuntas faltas fueron las de vehículos y usuarios, ganadas por GNP, a cargo **Eduardo Silva**, dejando a tras a firmas como Axa Seguros, Seguros Inbursa, Quálitas Compañía de Seguros y HDI Seguros, a pesar de que contaban con propuestas más atractivas, tanto técnicas como económicas.

**5.** Las amenazas de **Ricardo Sheffield Padilla**, procurador federal del Consumidor, de aplicar multas por hasta tres millones de pesos a los proveedores que comercialicen el kilo de huevo por encima de los 44 pesos no han dado resultados. En un recorrido realizado por **Excelsior** en tiendas de autoservicio, mercados y tienditas de la esquina, se pudo constatar que el blanquillo se vende en 50 pesos promedio, además de que la mayoría limita su compra por una supuesta escasez. Los tenderos de la Ciudad de México, representados por **Daniel Eduardo Contreras Pérez**, no temen las inspecciones, pues aseguran que tienen poco margen de ganancia ya que prácticamente lo ofrecen al costo.

### VACACIONES DE SEMANA SANTA

## Sector turismo perdería hasta 239 mil 200 mdp

Esta es una estimación con una reducción del 75% del consumo doméstico y de 90% del receptivo

POR MIRIAM PAREDES  
miriam.paredes@gimm.com.mx

De cancelarse el 75% de los viajes domésticos y hasta el 90% de los que tienen como destino a México durante abril, el consumo turístico interior y receptivo perdería hasta 239.2 mil millones de pesos.

En un escenario más conservador, en donde se cancelen el 50% de los viajes domésticos y 80% las llegadas internacionales, el impacto podría ser de 172.9 mil millones de pesos, según estima el Centro de Investigación y Competitividad Turística (Cicotur) Anáhuac.

Para dimensionar el tema, el documento detalla que los 239.2 mil millones de pesos son 25% más de lo que costaría la refinancia de Dos Bocas y 1.7 veces más la inversión prevista para el Tren Maya, o bien, el 84% del saldo positivo de la balanza turística en 2019, un poco más que todo el presupuesto del sector salud en 2020, casi la mitad de las exportaciones petroleras en 2019 y 47 veces el presupuesto del sector Turismo federal.

“Es evidente que, aunque la magnitud de estas cifras es descomunal, los daños no se limitarán a abril de 2020 y, a pesar de la resiliencia del sector, se espera un largo proceso de recuperación. De gran preocupación será la probable pérdida masiva de empleos”, apunta.



El sector tiene un patrón de alta vulnerabilidad a los choques externos.

Foto: Cuartoscuro

### LLAMADO DE LA ASETUR

## Mantener el empleo en turismo debe ser prioridad

La Asociación de Secretarios de Turismo de México (Asetur) hizo un llamado a las empresas turísticas para mantener las fuentes de empleo, al considerar que “la planta laboral es el activo más importante”.

Más allá, el organismo advirtió que “mantener las fuentes de empleo será clave para contar con el personal calificado suficiente, una vez que pase la crisis relacionada con la pandemia”.

El presidente de la Asetur, Luis Humberto Araiza López, reiteró que de acuerdo con datos del Consejo Mundial de Viajes y Turismo (WTTC, por sus siglas en inglés), uno de cada ocho empleos en México

El Cicotur destaca que los más de cuatro millones de empleados en la industria, así como las cerca de 450 mil microempresas turísticas, requerirán de un plan de ayuda como nunca se ha visto en la historia de México, el cual deberá incluir aspectos laborales, fiscales, financieros y de promoción. “El ejercicio de estas acciones debe ser inmediato en los tres primeros puntos y en el momento oportuno deberá activarse el componente de promoción turística”, precisa el informe.

La propuesta de los especialistas indica que en el ámbito laboral se debe encontrar un balance para que las empresas defiendan lo más que se pueda las posiciones de trabajo, pero con las ayudas que oxigenen la presión de pagar nóminas sin recibir ingresos. En materia fiscal se esperarían facilidades para el pago de impuestos que incluyan plazos sin intereses, cancelación de multas y recargos, acelerar las devoluciones de impuestos, tener un paquete de estímulos a la inversión y certeza para invertir en el país.

“En su momento será necesario desplegar un esfuerzo extraordinario de promoción, pues los competidores seguramente lo harán. Por ello se deben redirigir los recursos captados por el Derecho de No Residente, que se verán muy reducidos este año para financiar, nuevamente, la promoción turística del país”.

También se requerirá de un paquete legislativo de emergencia que deberá tener gran apertura e incluir una consulta con los integrantes de la industria.

corresponde al sector turismo, cuyo PIB en 2019 creció 1.8% frente a la contracción de 0.1% de la economía.

Además, dijo, de acuerdo con cifras de la Secretaría de Turismo (Sectur), “la industria sin chimeneas” aporta 8.7% al PIB en México. Junto con las remesas, las exportaciones automotrices y los ingresos petroleros, el turismo es uno de los principales receptores de divisas en el país.

Expuso que antes de la pandemia las previsiones de la Sectur para 2020 apuntaban a la creación de 95 mil nuevos empleos en el turismo, para llegar a un total de 4.5 millones de puestos de trabajo en esta industria, 2.1 por ciento más que los registrados el año pasado.

Sin embargo, la meta no se cumplirá y “aunque la prioridad ahora es seguir los protocolos de seguridad establecidos por las autoridades de salud para mitigar y frenar el coronavirus, a la par se debe de trabajar en esquemas que permitan mantener las fuentes de empleo dentro del sector turismo”.

- Notimex



Análisis superior  
David Páramo  
david.paramo23@gimm.com.mx

## Menos dogma, más acción

Es común que cuando los seres humanos atraviesan por momentos de estrés busquen un estado de ánimo en el que se sientan cómodos, aun cuando no sea correcto. Puede ser victimizándose, deprimiéndose o poniéndose violentos.

El Presidente de la República buscó querencia donde se siente seguro, una visión estatista de la economía en la cual la inversión pública es el motor y el gobierno es el gran proveedor. Ese es y siempre ha sido, su proyecto de gobierno.

En México la inversión total suma 21 por ciento del PIB, sólo dos provienen de la inversión del gobierno. El Presidente prometió la creación de dos millones empleos, algo así como siete mil 250 empleos diarios en promedio (la planta de Constellation Brands que se canceló planteaba una inversión de mil 500 millones de dólares y la creación de tres mil 500 empleos). Contar a los beneficiarios de programas sociales como empleados es un error grave, desde cualquier lugar del que se vea.

El jefe del Ejecutivo mantuvo lo que ha sido su sello, una posición ideológica de la realidad. Está convencido de que el modelo neoliberal, cualquier cosa que eso sea, se está desmoronando en el mundo. El Padre del Análisis Superior reitera, no existen políticas económicas neoliberales o de izquierda, sólo las que funcionan y las que no.

Generaliza. Supone que todos los empresarios son como los personajes de **Abel Quezada**, ignorando que la mayoría son personas que viven al día, dueños de pequeños negocios, de entre uno y seis empleados, personas que no tienen cuentas en el extranjero ni grandes ahorros a costa del sudor de los trabajadores.

Crea un silogismo falso. Si bien tiene razón en que el gobierno requiere del pago de impuestos para poder cumplir con sus responsabilidades sociales, se equivoca en negar cualquier apoyo de liquidez a las empresas. Si las empresas no tienen utilidades, no generan impuestos. Si las personas pierden su trabajo, no contribuyen con el pago de impuestos. No deben hacerse estimaciones alegres de la realidad.

En la zona de confort en la que se colocó el Presidente para enfrentar la crisis, determinó que aquellos que no están a su favor, están en su contra.

Es poco creíble que quienes esperan alivio para sus negocios y sus trabajadores en la micro y pequeña empresa estén buscando reinstaurar el régimen de corrupción.



### REMATE CREATIVO

Es un hecho que se requieren medidas adicionales para enfrentar la crisis que, de acuerdo con los expertos, podría rondar los 90 días en sus fases más críticas. Las crisis, que por definición son temporales, requieren que se desarrollen habilidades nuevas.

Dejar de pensar todo en términos políticos maniqueos y buscar soluciones nuevas que comienzan por dejar de perderse en etiquetas que descalifican a unos y otros.

**Nassim Taleb** establece que lo que no es antifragil tiende a desaparecer. No se refiere a ser duro sino a la capacidad de desarrollar nuevas habilidades ante una crisis. Bajo este principio el PAS plantea:

- 1.- Dejar de usar conceptos ideológicos y convertirlos en pragmáticos. Un ejemplo, el endeudamiento no es malo en sí mismo, depende del uso que se le dé a los fondos.
- 2.- Poner como principio a los que menos tienen. No mediante sistemas de dádiva, sino de preservación del empleo, de la mano con la iniciativa privada.
- 3.- Créditos fiscales para medianas, pequeñas y microempresas que hayan estado al corriente con el SAT al último día de febrero y que no despidan a uno sólo de sus trabajadores.
- 4.- Que el gobierno asuma todo, o por lo menos una parte, y de manera temporal, el salario de trabajadores que de otro modo serían despedidos ante la caída en las ventas. Un ejemplo, para los empleados en la industria automotriz.
- 5.- Dejar de considerar a los otros, en cualquier lugar de la ecuación, como enemigos. El país requiere de la suma de todos. Divididos somos más débiles.

### PRESUME SADER

## Sector agroalimentario trabaja en la contingencia

El titular de la Secretaría de Agricultura y Desarrollo Rural (Sader), **Victor Villalobos Arámbula**, afirmó que a pesar de la emergencia sanitaria “la producción de alimentos sanos, inocuos y accesibles para la sociedad mexicana y del mundo es una prioridad”.

Al participar en la reunión virtual del Consejo Directivo Internacional del Centro Internacional de Mejoramiento de Maíz y Trigo, el funcionario anunció, además, en un comunicado una alianza entre el Centro y el Instituto Nacional de Investigaciones Forestales, Agrícolas y Pecuarias, a través del Programa MasAgro.

- Notimex

## EL RADAR DINERO

### LO QUE VIENE

#### Inflación al consumidor

El Instituto Nacional de Estadística y Geografía (Inegi), presidido por **Julio A. Santaella**, publicará hoy el Índice Nacional de Precios al Consumidor (INPC), correspondiente a marzo pasado, con el cual se cuantifica los niveles de inflación.



#### Indicadores Económicos

El Instituto Nacional de Estadística y Geografía (Inegi) publicará mañana el Indicador de la Actividad Industrial a febrero pasado, el Indicador de la Actividad Industrial por Entidad Federativa a diciembre y los resultados de la Encuesta de Viajeros Internacionales del segundo mes del año.

### DINERO EN IMAGEN

#### Multas a gasolineras

El titular de la Procuraduría Federal del Consumidor (Profeco), Ricardo Sheffield, señaló que a las gasolineras que se excedan en el precio del combustible serán multadas.

<https://bit.ly/39N5NAX>



#### Juegos en línea

Si estás buscando opciones de juegos en línea porque no tienes consola de videojuegos o simplemente porque no quieres descargar juegos, tenemos algunas recomendaciones.

<https://bit.ly/3bX3gWq>





**Desde el piso de remates**  
 Maricarmen Cortés  
 milcarmenm@gmail.com

## Tibia, muy tibia respuesta del CCE

• Los líderes empresariales insisten en lograr un acuerdo nacional tripartita para la recuperación.

No sólo desilusionó el informe de **López Obrador** porque no anunció ninguna medida de apoyo a la economía formal y a los pequeños y medianos empresarios, también decepcionó la respuesta del Consejo Coordinador Empresarial, que preside **Carlos Salazar**.

Aunque en el CCE sí calificó de "incompleta" la respuesta del gobierno, inician su comunicado reconociendo los avances en los programas sociales y le "dan la bienvenida" a medidas como aumentar la inversión pública, ampliar el programa de créditos de la banca de desarrollo y su compromiso de "instruir al SAT" para agilizar la devolución del IVA.

El CCE recuerda que los empresarios no quieren ni condonaciones ni devolución de impuestos ni privilegios fiscales sino proteger el empleo y nuevamente piden un acuerdo nacional para que la actual crisis de liquidez no se traduzca en una crisis de solvencia.

Seguramente, ayer los empresarios que comieron con **López Obrador** insistieron en este acuerdo nacional tripartito y, aunque es difícil que hayan logrado que cambie de opinión, el secretario de Hacienda, **Arturo Herrera** —quien pese a los rumores sigue el cargo—, les dijo ayer a los diputados que se analizarán nuevas medidas de apoyo para el sector formal.



### APOYOS A CLIENTES DE PREPAGO MÓVIL

En plena contingencia sanitaria hay que felicitar a las múltiples empresas —los ejemplos brotan por doquier— que están adoptando medidas en favor de los consumidores y sus trabajadores. En el caso de las empresas de telefonía móvil, el IFT informó que América Móvil, Movistar y AT&T están adoptando

diversas medidas para apoyar a los usuarios especialmente de prepago.

El plan de emergencia aprobado e impulsado por el IFT permitiría a los clientes de prepago un paquete de llamadas de voz de 100 minutos y 150 mensajes cortos gratuitos y además podrán seguir recibiendo llamadas y mensajes gratuitos durante la contingencia que, por lo pronto, durará todo abril, aunque no hay ninguna certeza de cuándo se reanudará la actividad económica ni cuáles serán los primeros sectores que podrán reanudar operaciones.

Cada empresa ofrecerá su propio paquete de apoyos a sus usuarios, que se espera abarque también a los de prepago y que incluyen medidas como acceso a la aplicación COVID-19MX de la Secretaría de Salud y, desde luego, llamada sin costo a servicios de emergencia 911.



### AMPLIACIÓN FOX SPORTS

Hay que reconocer también que el IFT se mantiene muy activo en la emergencia sanitaria, porque la semana pasada, como se anticipaba, otorgó una suspensión de tres meses a The Walt Disney Company Twenty-First Century Fox para la desincorporación de Fox Sports en México. El nuevo plazo vence el próximo 3 de agosto y la expectativa es que haya terminado ya la emergencia sanitaria no sólo en México, sino a nivel mundial.

Lo que sí se detuvo fue el proceso de selección del nuevo o nueva comisionado del IFT por parte del Comité de Evaluación que integraran el Inegi y el Banco de México. Y también está detenido en el Senado el proceso de elección del nuevo presidente del IFT, cargo que ocupa hoy en forma interina **Adolfo Cuevas** quien, por cierto, ha hecho muy buena labor.



**Economía sin lágrimas**  
 Ángel Verdugo  
 averdugo@gimm.com.mx

## ¡Por favor, desechemos toda ilusión!

• Después del informe del domingo queda claro que el Presidente no se moverá de sus posiciones.

Cada día que pasa se acumulan más y más evidencias de la incapacidad de este gobierno, tantas y tan graves son, que es imposible ocultarlas. Enfrentar el reto de la pandemia que nos golpea desde hace varias semanas ha sido, para este gobierno y quien lo encabeza, haber alcanzado su nivel de incompetencia.

Mientras eso se da en el frente del gobierno, fuera de él surgen las voces de no pocos ingenuos y de uno que otro oportunista, quienes plantean la necesidad de concretar la unidad en torno al Presidente. Ésta —así, en general—, se plantea con quien ni en sueños se unirá a otros, fueren quienes fueren esos otros.

El Presidente, a lo largo de su vida política, jamás ha mostrado interés real en unirse a otras fuerzas políticas para concretar objetivos comunes; menos todavía a personalidades democráticas y, ni pensarlo siquiera, si entre ellas hubiese alguna que lo rebasara en prestigio.

Lo que sí ha habido en la vida política de aquél, es la perversidad de aprovecharse de los otros para, una vez logrado su objetivo, traicionarlos y hacerlos a un lado para, otra vez, buscar nuevos ingenuos sobre los cuales encumbrarse para llegar a la meta que hace años se fijó: La Presidencia de la República. Por eso sorprende que políticos experimentados, pero ingenuos si no es que oportunistas, pongan hoy, como acto de fe, unirse con el Presidente. ¿A qué se debe esta propensión a querer forjar la unidad con quien la desprecia? ¿Unirse con quien lo único que busca son súbditos, siervos que se acomoden a sus ideas, las cuales, las más, están ancladas en los años setenta del siglo pasado, soportadas en un rosario de aedos clichés, hoy superados por la historia?

¿Qué explica entonces ese afán de unidad

con el Presidente? ¿Acaso, como me respondió un buen amigo, es que hay que atender toda propuesta de unidad? ¿O quizás otros, no mi amigo, estarían buscando objetivos de otra índole, dada la difícil situación que las decisiones del Presidente han generado para algunos?



Como hemos podido constatar una y otra vez, el Presidente jamás ha compartido poder y

toma de decisiones con alguien más, nunca como ahora ha estado tan aferrado al rumbo equivocado por el fijado y a la estrategia y visión del desarrollo que adoptó desde los años setenta del siglo pasado, cual si fueren las nuevas Tablas de **Moisés**.

Ahora bien, después del espectacular del domingo, ¿qué seguirá? No otra cosa que aceptar que el Presidente no va a cambiar ni se moverá de sus posiciones, pues poco le importa el daño al país y su economía.

Para quien quiere a su país y un mejor futuro para los suyos, no está permitido ver impasible la aceleración hacia la debacle: menos seguir con nuestra apatía y valemadrismo sempiterno y tampoco actuar como que nada pasa pues de pasar, afirman algunos, a ellos y los suyos no les afectará.



Mañana, tengámoslo presente, cuando recuperemos algo de normalidad, cada uno recibirá lo que merece por su conducta de hoy. Habría castigos para los que, amparados en su riqueza, hubiesen buscado y busquen temporizar con aquél cuyas ideas han sido la base de la destrucción de México. ¡Memoria, no amnesia!

El Presidente jamás ha mostrado interés real de unirse a otras fuerzas políticas para concretar objetivos comunes.



Informe al pueblo de México.

# ECONOMÍA A DETALLE

52.1

POR CIENTO del PIB será la deuda pública en este año, en lugar del 45.6% aprobado.

POR ISMAEL VALVERDE-AMBRIZ\*

Del documento se pueden entrever dos circunstancias importantes. La primera es que la dependencia va en línea con la tendencia general de las proyecciones ante el choque del COVID-19, pero minimiza su efecto. La segunda es que, a pesar de la circunstancia excepcional que se presenta, la ortodoxia económica y, en contraste con lo que se ve en el resto del mundo, sigue dominando la política pública nacional.

En un principio es de elogiar que Hacienda revisara a la baja la proyección del crecimiento económico para el 2020 desde 2.0 a -3.9 por ciento. Esto parece realista y va en línea con la encuesta de Banxico, donde el consenso se ubica en -3.5 por ciento. Como es de imaginar y dada la incertidumbre las estimaciones son muy diversas. Pero la mayoría coinciden en que el segundo trimestre del 2020 será trágico. El Banco de México presenta una revisión que va de 0.79% a -7.55% para el segundo trimestre de 2020.

El dato que sí rompe con la realidad es la tasa de crecimiento esperada para 2021, que se sitúa en un rango de entre 1.5 y 3.5 por ciento. El consenso de los analistas consultados por el banco central se ubica, en este caso, en un rango más estrecho de entre 1.5 y 1.9 por ciento. El problema es Pemex, pues Hacienda proyecta un panorama irrealmente optimista, estimando una producción de 1.85 millones de barriles diarios (mbd) para este año, que parecen todavía lejanos de los 1.73

# Respuesta de la 4T ante la crisis

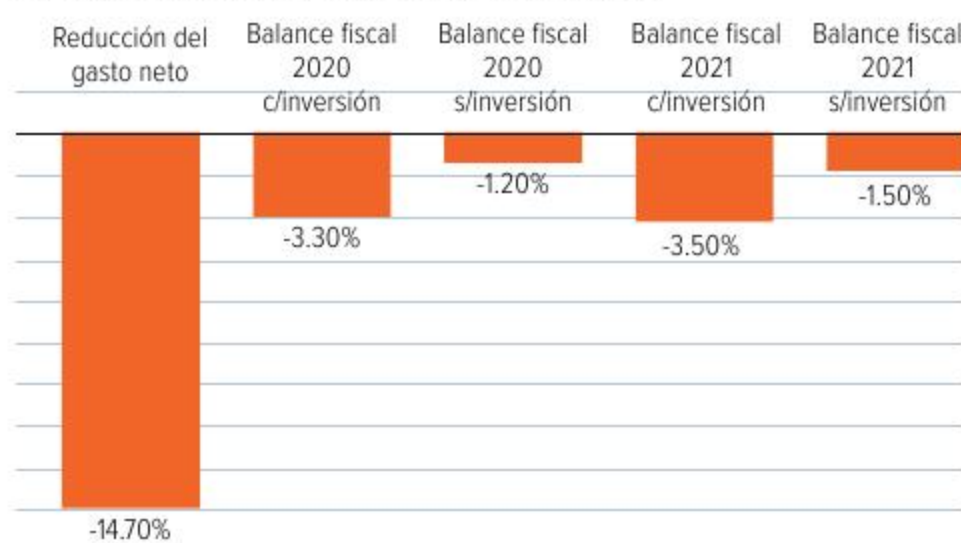
## CORONAVIRUS

Hacienda presentó los Precriterios Generales de Política Económica 2021, pero dejó un mal sabor de boca

### DESEQUILIBRIO FISCAL

Todo indica que el gobierno no mostrará el músculo fiscal que se necesita, pues en lugar de incrementar el gasto neto lo reducirá en 14.7%. Al parecer, más austeridad es mejor: el Presidente, como buen ortodoxo, decidió que es un buen momento para amortizar deuda. El balance fiscal, por su parte, aumenta, pero no derivado de un gasto sino de menores ingresos.

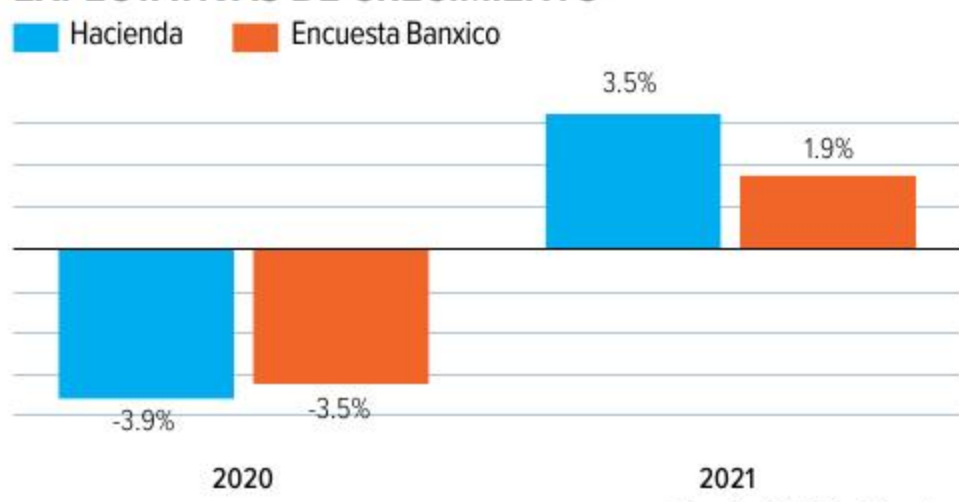
### REACCIÓN DEL GOBIERNO FEDERAL



Fuente: SHCP

Los Precriterios muestran que, sólo parcialmente, van en línea con lo esperado por el mercado. Así, en 2020 son realistas; pero en 2021 hay una desconexión con la realidad. Sobre todo porque esperan una irreal recuperación en la plataforma de Pemex de 16% (pasando de 1.73 mbd a 2.02 mbd), al tiempo que asumen una recuperación en los precios del petróleo.

### EXPECTATIVAS DE CRECIMIENTO



A lo anterior debe sumarse que no se sabe realmente cuando comenzarán a recuperarse los precios del petróleo y, hasta que no llegue a los 25 dólares por barril, que es el precio de equilibrio de la Mezcla Mexicana, no será rentable, en términos de financiamiento, seguir produciendo a un costo marginal creciente.

La tercera cuestión que vale la pena resaltar en los Precriterios, además del pronóstico de crecimiento del PIB para 2021 y la recuperación de la plataforma petrolera, es la reacción mínima que se plantea ante la crisis económica que ya está presente. Si se sigue lo que presenta Hacienda, implicaría que el gasto público crecería menos en 2020 de lo que tenía originalmente programado en los Criterios Generales de Política Económica 2020. La diferencia es de 37 mil 743 millones de pesos menos lo que, si se revisan los números presentados por Hacienda, representa una disminución en 14.17 por ciento. Y todo esto en medio de la tormenta.

En el documento también hay trampa y se omite información. Tal vez la más importante sea en la parte de "variables de apoyo". Ahí se muestra el Balance Fiscal en proporción del PIB y señalan que para 2020 será

de -3.3% con inversión y de -1.2% sin inversión y para el 2021 de -3.5% con inversión y de -1.5% sin inversión. Esto parece mostrar que habrá un estímulo fiscal, aunque sea muy moderado. Sin embargo, el incremento del déficit no debe atribuirse a un incremento del gasto, que se mantiene en los mismos niveles que se había proyectado, sino a una bajada de los ingresos.

Los mercados estiman que la deuda neta del sector público cierre en 52.1% del PIB, es decir un incremento del 7.4%, respecto al 44.7% del 2019. Pero ese aumento no se debe a un crecimiento de la deuda, sino a la fuerte contracción del PIB. Ante esto, el gobierno prefiere ir amortizando deuda en medio de la tormenta en un momento que no exige tal contención.

Es más, ya son muchos los que comprenden la importancia de una política fiscal expansiva que sea proporcional al choque que se espera por la pandemia del coronavirus y que no hay otra alternativa que financiarla con deuda. Esto ya lo tiene asimilado hasta la cúpula de Morena, quienes ya incluyen al FMI como una posible fuente de financiamiento en el documento "Acuerdo de Unidad y Solidaridad Nacional" presentado el pasado 4 de abril. Al momento de escribir esta nota, el Presidente aún no presentaba su plan de acción. Esperemos que, cuando lo haga, rompa su nexo con la ortodoxia económica y comience a poner, en serio, primero a los pobres, algo que no se percibe en los Precriterios para 2021.

\*Analista de llamadineromex.com

ENRIQUE BOJÓRQUEZ, EN ENTREVISTA

# La crisis requiere políticas económicas extraordinarias

Las fuentes de fondeo deben dar tregua para apoyar a los deudores

POR KARLA PONCE  
karla.ponce@gimm.com.mx

Las medidas anunciadas por el Presidente para enfrentar la crisis económica causada por el COVID-19 son decepcionantes, considero Enrique Bojórquez, presidente de la Asociación Mexicana de Entidades Financieras Especializadas (AMFE).

“No sólo las organizaciones empresariales o los inversionistas nacionales y extranjeros, sino todo México esperábamos un paquete económico para superar la recesión en la estamos”.

En entrevista, indicó que entre las medidas anunciadas destaca el compromiso de regresar el IVA con prontitud a los contribuyentes, “pero ése es un derecho, no puede considerarse una acción paliativa”.

Respecto a la promesa de anunciar durante la próxima semana un programa de inversión pública, privada y social para el sector energético por 339 mil millones de pesos dijo que “ya era hora porque en esto se ha estado trabajando desde finales del año pasado”.

Dijo que en lo demás anunciado no hay nada nuevo. “Lo que realmente se necesita son medidas extraordinarias”.

Advirtió que desde este mes se comenzará a ver el cierre permanente de negocios de diferentes sectores económicos y con ello



Foto: Especial



No hay tiempo que perder para tomar acciones contundentes en favor de la economía, esperar más puede hacer que sea demasiado tarde.”

**ENRIQUE BOJÓRQUEZ**  
PRESIDENTE DE LA AMFE

## TREGUA AL FONDEO

Para el presidente de la Asociación Mexicana de Entidades Financieras Especializadas, los criterios contables especiales que otorgará la banca múltiple para poder ayudar a sus clientes en el diferimiento del pago de sus créditos deben ser adoptados también por los fondeadores, en particular la banca de desarrollo y fondos de fomento.

“Éstos también deben de realizar una tregua y

posponer el cumplimiento de los financiamientos para estar en posibilidad de beneficiar a la totalidad de los clientes”.

Destacó que los diferimientos, que oscilan entre cuatro y seis meses, serán de poca ayuda para los clientes si se consideran que “los pagos llegarán cuando las actividades apenas empiecen a regresar a la normalidad, es decir, en plena recesión”.

el incremento en el nivel de desempleo derivado del bajo consumo que genera el resguardo voluntario para frenar la propagación del nuevo coronavirus.

“No se puede esperar a que haya un grito desesperado para actuar, se requieren acciones rápidas, no ir poco a poco”.

### BANCA OFICIAL

“La banca de desarrollo puede convertirse en una

palanca para impulsar el desarrollo del país, no sólo tiene capacidad para apoyar a microempresas, sino a compañías de todos los tamaños y de todos los sectores”, consideró Bojórquez.

Por esta razón, dijo que la ANFE está tocando la puerta de los diferentes bancos de desarrollo para convencerlos de “salir en el letargo en el que se encuentran desde que empezó este sexenio”.



**Cuenta corriente**  
Alicia Salgado  
alicia@asalgado.info

## T-MEC: Régimen Alternativo de Transición

• Implica que cada armadora o proveedor de partes automotrices presente un plan de inversión a los tres países.

En medio de la crisis del COVID-19, la industria automotriz agrupada en la AMIA, la Anpact, la INA, y Amda, comienza a ver un respiro en la negociación con la Secretaría de Economía y la Secretaría de Relaciones Exteriores, respecto de la negociación de las reglas uniformes del sector automotriz.

La salida, un poco como ocurrió con la implementación del TLCAN cuando se tardaron 20 meses en sacar las reglas uniformes, base de las reglas de origen del sector automotriz, es a que el tratado se inicie aplicando el Régimen Alternativo de Transición, inscrito en el artículo 8 (Transiciones) del apéndice automotriz del capítulo IV del Tratado México, Estados Unidos y Canadá, que permite un régimen de transición para negociar las reglamentaciones uniformes. Ese régimen de transición implica que cada armadora o proveedor de partes automotrices presente un plan de inversión a los tres países, plan muy similar al que ha realizado EU con sus empresas y que en México está encabezando la secretaria **Graciela Márquez**. En Canadá hay menos empresas terminales, eso es importante a considerar.

Hay otros regímenes alternativos que se pueden implementar, ya que si un armador o autopartero no puede exportar con los niveles de valor de contenido regional porque no cumple alguno de los 4 requisitos, se puede solicitar el diferimiento del requisito presentando un plan de trabajo en el que se detalle cuándo podría estar en pleno cumplimiento de reglas de origen y contenido laboral, y en cada país tiene que ser aprobado.

En cuanto a los aranceles, quedó pendiente de aprobación en la Cámara de Diputados (ya no le dio o no quiso la fracción parlamentaria que encabeza el diputado **Mario Delgado**), la Ley de Exportaciones e Importaciones y la actualización de la Ley Aduanera, que permite la actualización de aranceles, necesarios para determinar reglas de origen.

Tiene razón la industria automotriz en señalar que no están aún los aranceles y que se tienen que conocer las bases de las reglas uniformes y la oficina de negociación de Estados Unidos ha sido la más lenta en avanzar en esta negociación, pero se pueden usar las

transiciones señaladas para no dañar al sector automotriz. El universo del que hablamos parte de que en México hay 13 armadoras que han instalado 21 plantas de vehículos ligeros y motores; más las 11 armadoras y 12 plantas de vehículos pesados (tractos). El mercado de autopartes ligado a esta industria ronda los 100 mil millones de dólares, pero el encadenamiento productivo es muy elevado porque en el periodo enero-diciembre de 2019 la producción de vehículos fue de 3 millones 750 mil 841 unidades (-4.1%), y se exportaron 3 millones 333 mil 586 unidades, principalmente a EU, mercado que espera una contracción muy severa este 2020, al igual que el de México.

Regresando al tema. Aunque el sector ha pedido no notificar el T-MEC y hacerlo para que entre en vigor hasta el 1º de enero del 2021, con el fin de transitar la crisis ocasionada por el cierre de plantas y el colapso del mercado provocado por la irrupción de la pandemia de COVID-19, lo realidad es que la decisión está tomada.

Para que entre en vigor el T-MEC se requiere que los tres países notifiquen. Se esperaría que México lo haga al finalizar este mes, dado que ha quedado aprobado tanto el Tratado como el Protocolo Modificatorio del año pasado en el Senado de la República.

Ese es el requisito de forma. Si se notifica el 30 de abril, estaría entrando en vigor el 1º de julio, esto es, 90 días después de la notificación.

En el caso del paquete legislativo T-MEC que quedó pendiente, era recomendable que México demostrara a sus socios que adecuó la legislación para facilitar la implementación del Tratado, porque tanto EU como Canadá lo hacen al aprobar sus legislaciones de implementación.

### DE FONDOS A FONDO

• **Banca Desarrollo.** En la oficina de **Arturo Herrera** y en la de **Alfonso Romo**, se realizará una adecuación al programa de estímulos crediticios de Nafin, Bancomex, Banobras, SHP, FND, FIRA, Focir para acercarla al criterio definido por el Presidente primero micros y pymes, luego medianas y por último las grandes y por sector.

# COVID-19 traerá desafíos legales a las empresas

DE LA REDACCIÓN  
dinero@gimm.com.mx

Las consecuencias que tendrá el coronavirus COVID-19 en diversas empresas hace necesario que se adopte una posición responsable frente a riesgos que puedan surgir en contratos entre compañías, requerimientos de comercio internacional, pólizas de seguros y fianzas, fusiones y adquisiciones y el cumplimiento legal y fiscal para las organizaciones.

Jorge Caballero, socio líder de Impuestos y Legal de KPMG en México y Centroamérica, explicó en entrevista que todos los contratos con clientes, proveedores y socios comerciales, o bien los documentos que soporten una relación jurídica de la compañía, deben ser revisados para identificar sus implicaciones ante un evento de incumplimiento y establecer medidas que remedien la situación.

“En aquellos contratos con cláusulas o provisiones de fuerza mayor o caso fortuito, deberán revisarse: el alcance y contenido de dichas cláusulas, si se prevé como supuesto epidemias o pandemias, si dicha cláusula contiene reglas especiales para su aplicación y, en su caso, confirmar si existe alguna acción inmediata u obligación a cargo de su compañía u organización”, expuso.

El experto recomendó que en caso de un

## ANÁLISIS DE KPMG

La pandemia tendrá efectos en temas como contratos, comercio exterior, seguros y fianzas, obligaciones fiscales o transacciones



Foto: Especial



Las empresas deben contar con elementos para adoptar una posición resiliente y responsiva frente a las amenazas presentes y futuras.”

**JORGE CABALLERO**  
SOCIO LÍDER DE IMPUESTOS Y LEGAL DE KPMG

como los impactos en tasas de interés”.

También dijo que se deben fortalecer las relaciones comerciales con clientes y

proveedores para superar este periodo de crisis global bajo condiciones mutuamente aceptadas, en beneficio de las partes involucradas.

Con respecto a posibles fusiones o adquisiciones, Caballero expuso que los términos y obligaciones de operaciones transaccionales deben ser revisados para identificar si algunas medidas de mitigación que establece el gobierno o alguna de las partes involucradas impactan cualquier obligación o acción al cierre o postcierre de la transacción.

También si causa un

evento de incumplimiento en un contrato u operación de compraventa o evento transaccional, u origina un cambio adverso material o tiene un efecto material adverso bajo los términos acordados en una operación de compraventa o evento transaccional.

En materia de comercio exterior, Caballero dijo que existe un potencial retraso en el proceso de despacho de mercancías, lo que podría implicar el aumento en costos de almacenaje y maniobras, lo cual debe ser reevaluado.

Además, dijo es necesario revisar los términos y condiciones particulares de las pólizas de seguros y fianzas contratadas para identificar los impactos del COVID-19.

En el caso de seguros de crédito, es decir, aquellos que garantizan la falta de pago o pago tardío de cuentas por cobrar, hay que revisar sus condiciones particulares para presentar cualquier reclamación.

### FISCAL

El experto de KPMG recomendó a las compañías mexicanas revisar aspectos fiscales como la disminución de pagos provisionales a partir del segundo semestre del ejercicio; mecanismos de financiamiento, cuidando temas como créditos respaldados, capitalización delgada y limitación de intereses, contenida en la reforma fiscal para 2020.

“Es necesario realizar una labor muy intensa y detallada de los saldos a favor de impuestos, a efectos de solicitarlos en devolución y gestionarlos lo antes posible; la interacción con las autoridades fiscales será fundamental”, comentó.

Enfatizó en la necesidad de evaluar la reducción de costos que se tendrá por el lento movimiento de todas las operaciones económicas en el país y los procedimientos que podrían permitir algún diferimiento de impuesto.

Adicionalmente, es importante estar en constante revisión de información que vaya surgiendo para prever posibles prórrogas de pagos de impuestos tanto a nivel provisional como anual, entre otros temas.

### NEGOCIACIONES

Se prevé que grupos multinacionales y sus subsidiarias verán afectada su utilidad operativa junto con la afectación en la generación de flujos de efectivo por el impacto de la pandemia en la cadena de suministro de productos y servicios, así como la posible existencia de gastos extraordinarios para enfrentar la contingencia sanitaria.

Ante ello, el socio líder de KPMG dijo que es recomendable realizar negociaciones especiales entre terceros y entre partes relacionadas para afrontar efectos adversos, como: renegociación de contratos; modificaciones a los términos de pago; ajustes a los precios de venta; solicitudes de extensión de crédito, entre otros.

Todo ello para justificar posteriormente, desde una perspectiva de precios de transferencia, el impacto ocasionado; por ejemplo, una potencial generación de pérdidas, la necesidad de obtener recursos financieros mediante financiamiento u otros esquemas, entre otros.

# ¡GRACIAS!

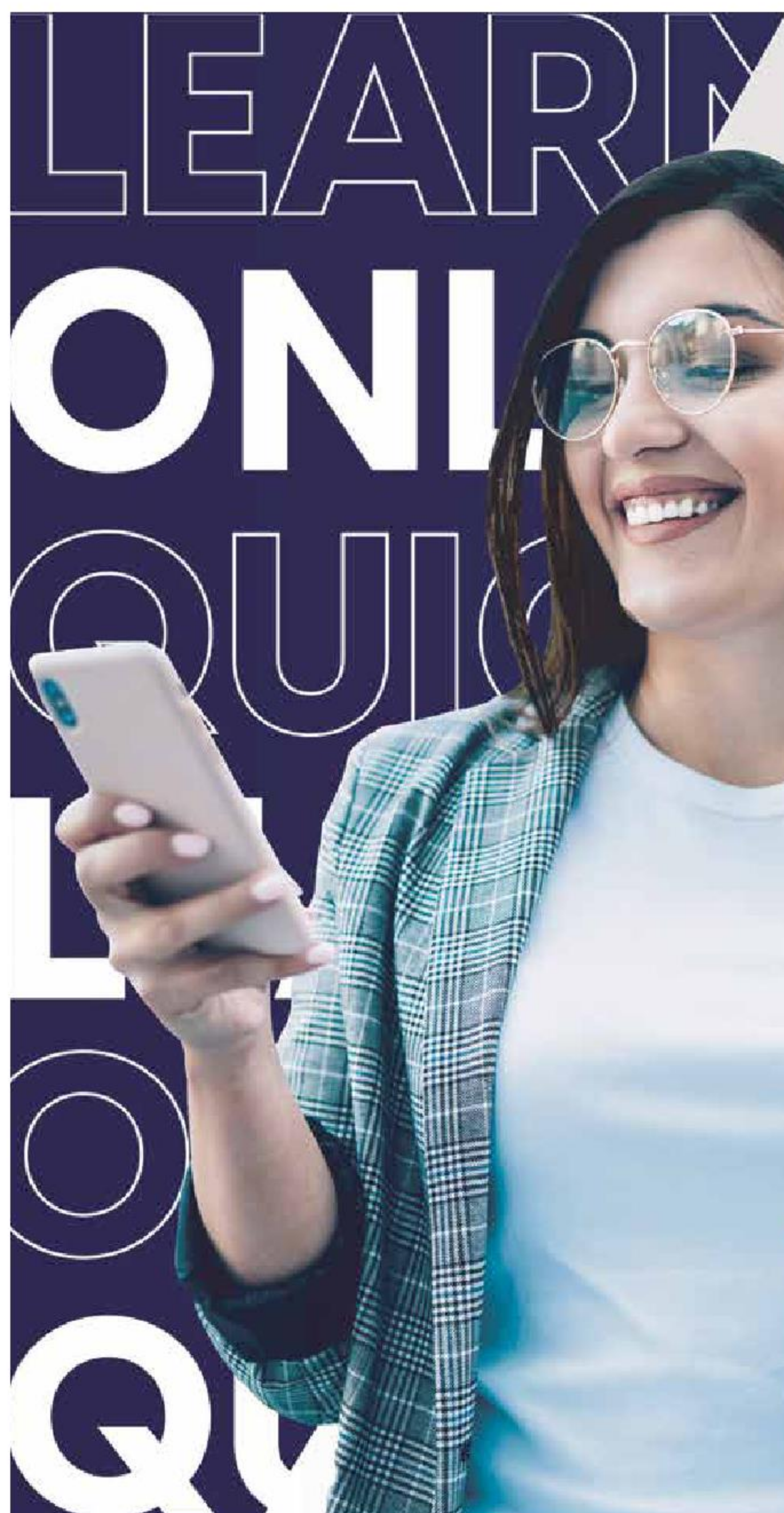


## CUIDA DE TI, CUIDA DE TODOS.

EL BIENESTAR DE TODOS  
ES NUESTRA EMPRESA

Voz de las Empresas 

Consejo de la Comunicación



Aprende **Inglés**  
en todo momento

Con  **QUICK  
LEARNING**  
**Online**



[online.quicklearning.com](https://online.quicklearning.com)



**Nuevo smartphone.** Alcatel amplió su oferta en el mercado de gama media en México, ahora con el modelo 1S 2020. Este equipo tiene una pantalla de 6.22 pulgadas HD+, una triple cámara trasera impulsada con inteligencia artificial, un procesador de MediaTek, una memoria RAM de tres Gigabytes, un almacenamiento de 32 Gigabytes y batería de cuatro mil miliamperios.

El comercio electrónico, la opción para mantener en operación de los negocios

POR AURA HERNÁNDEZ  
aura.hernandez@gimm.com.mx

La pandemia provocada por COVID-19 está modificando los hábitos de compra de las personas, afectando a las micro, pequeñas y medianas empresas que ahora ven al comercio electrónico como una opción para seguir adelante.

Para apoyarlas, la Asociación Mexicana de Venta Online lanzará el próximo 13 de abril una plataforma llamada Aiuda.org, la cual servirá como escaparate para que las personas encuentren las tiendas en línea más fácilmente y, al mismo tiempo, ayudar a los emprendedores a entrar al e-commerce.

“En este momento necesitamos ayudar, las pequeñas y medianas empresas la están pasando mal, no están pudiendo vender o están vendiendo mucho menos. Son el motor de este país, son quienes emplean el mayor número de gente y necesitamos ayudarlos”, destacó el director general de la Asociación Mexicana de Ventas Online, Eric Pérez-Grovas.

De acuerdo con datos del organismo, las medidas de distanciamiento social y la campaña para quedarse en casa han impactado el volumen de los negocios de las micro, pequeñas y medianas empresas en el país.

Una encuesta reveló que 75% de las micro o startups

prevén una disminución mayor a 25% en el volumen de su negocio debido a la pandemia, mientras que el segmento más afectado será viajes, seguido de muebles y en tercer lugar moda.

Para Pierre-Claude Blaise, director general de la Asociación Mexicana de Ventas Online, es una “época complicada”, pero con oportunidades.

Recordó que en 2003 se tuvo otro brote de coronavirus en China, SARS, que fue clave de la transformación digital de ese país colocándolo ahora como el líder en e-commerce.

“Es una oportunidad fuerte para México para posicionarse al comercio electrónico como un canal importante y no ocasional”, confió.

Aunque aceptó que el reto es enorme, ya que datos del año pasado indican que sólo tres de cada 10 pequeñas y medianas empresas usan la venta en línea, de ahí la importancia de Aiuda.org.

#### ¿CÓMO FUNCIONA?

Blaise indicó que la plataforma será gratuita y funcionará, de cara a los

consumidores, como un directorio para que encuentren fácilmente a las empresas en línea de diferentes segmentos, así como sus promociones.

Además podrán hacer búsqueda por geolocalización, es decir, colocar su código postal y encontrar los comercios que están cerca para apoyar a la economía local.

Por el lado de las micro,



Amvo está convencida que hay una oportunidad para transformar a México ahora”

**PIERRE-CLAUDE BLAISE**

DIRECTOR GENERAL DE LA ASOCIACIÓN MEXICANA DE VENTAS ONLINE.

# Aiuda.org impulsa el e-commerce

SE SUMAN 410 EMPRESAS



Foto: Freepik y Especial

pequeñas y medianas empresas está dirigida a dos tipos, aquellas que ya tienen presencia en línea y aquellas que quieren armar su sitio online para vender.

En el primer caso, al formar parte del directorio de Aiuda.org tendrán un mayor tráfico en sus sitios y darán a conocer sus ofertas a un mayor número de personas.

Mientras que las compañías que quieren abrir su portal recibirán asesorías para hacerlo y podrán usar la infraestructura tecnológica y logística de las plataformas de comercio electrónico como Mercado Libre, CanastaRosa, DiDi Food o Amazon.

Antes de la contingencia sanitaria se observó que las empresas que se suman al comercio electrónico tenían un incremento en su demanda de 30 y 40 por ciento.

Ahora es difícil prometer que lleguen a un nivel de ventas “normal”, pero accederán a un tráfico de miles de personas al día que les ayudará a repuntar.

Hasta el momento se han sumado a esta iniciativa 410 empresas, número que esperan aumente en las próximas semanas.

Adicionalmente, Aiuda.org contará con una bolsa de trabajo con información de plataformas como Facebook Empleos, Bumeran y OCC Mundial.

“La idea es que esta plataforma siga después del tema de COVID-19. Estamos empezando un viaje con estas pequeñas y medianas empresas que quieren digitalizarse”, aseguró Blaise.



El Tren Maya creará oportunidades en el desarrollo regional y económico de las ciudades, potencializando el desarrollo urbano ordenado.



Jorge Yarza, Socio Líder de la Industria de Construcción, Hotelería y Bienes Raíces para Deloitte México.

## El desarrollo de la zona maya va más allá del tren, Jorge Yarza, experto de Deloitte México

Las ciudades contempladas en el proyecto le abrirán la puerta a la competitividad a largo plazo

La señora Concepción vive en Bacalar, Quintana Roo, y desde hace un par de años tiene que desplazarse hasta la ciudad de Mérida, Yucatán, para ser atendida por un especialista debido a un problema en la rodilla. Hace ese largo viaje cada seis meses.

Le toma alrededor de 5 horas trasladarse de un punto a otro, considerando que no tiene coche propio. La situación de Concepción y muchos otros habitantes de la región está por transformarse una vez que el proyecto del Tren Maya se concrete.

El Tren Maya es el proyecto de inversión más relevante del Plan Nacional de Turismo 2019-2024, el cual tendrá un impacto en 5 estados del Golfo de México: Campeche, Yucatán,

Quintana Roo, Chiapas y Tabasco. El proyecto no es solo la construcción y operación del sistema ferroviario para la península de Yucatán, también involucra una estrategia para el desarrollo regional, económico y turístico.

“El desarrollo de la zona maya es mucho más que el tren, pues su construcción es la puerta de entrada a la competitividad”, expresa Jorge Yarza, Socio Líder de la Industria de Construcción, Hotelería y Bienes Raíces para Deloitte México.

La ruta ferroviaria incluye el corredor turístico más importante del país, Cancún-Tulum, e integra más de 190 recursos turísticos, buscando lograr una mayor derrama económica en beneficio de la población local, incorporando a la oferta de turismo de

sol y playa atributos complementarios ligados a cultura, visitas a sitios arqueológicos y ecoturismo.

“Siendo respetuosos con los usos y costumbres, hay una oportunidad de bienestar para aquellos que buscan que las comunidades ofrezcan otros servicios y transformen su vida. Se deben buscar soluciones a comunidades y a pequeñas ciudades en el contexto del desarrollo económico”, asegura Jorge Yarza.

De acuerdo con el plan presentado por FONATUR, la construcción del Tren Maya generará una nueva dinámica en la región, creando oportunidades en el desarrollo regional y económico de las ciudades y potencializando el desarrollo urbano ordenado.

#### DESARROLLOS URBANOS INTEGRALMENTE PLANEADOS

Para algunos, el concepto es de solo un slogan para dar esperanza de

solución a los complejos problemas de las ciudades modernas. Para el grupo que coordina FONATUR y las entidades federativas de la región, es la oportunidad clave para modificar tendencias y hacer más competitivas las ciudades de la región.

El objetivo de los Desarrollos Urbanos Integralmente Planeados es mejorar la calidad de vida de sus habitantes y visitantes; mejorar e impulsar la competitividad económica para atraer inversión, empleo y talento; y mejorar la conciencia colectiva enfocada en la sustentabilidad de comunidades, barrios y ciudades para lograr una gestión más eficiente de los recursos en el sistema.

“Lo que estamos viviendo hoy nos enseña a ser respetuosos con el ambiente y eventualmente a traducirlo en un beneficio económico para realizar tus actividades de manera más eficiente. Este proyecto de desarrollo

en la Riviera Maya comprende elementos como la comunicación y movilidad, educación y capital intelectual que generen al consumidor un valor agregado a través del turismo”, señala Jorge Yarza.

El crecimiento que potencialmente tendría el corredor Cancún a Tulum, podría llegar a más de 150,000 unidades hoteleras (cuartos), generando empleos directos para casi medio millón de personas.

Con todos estos elementos, no solo la señora Concepción reducirá los tiempos de trayecto de Bacalar a Mérida de 5 a 2 horas y media, sino que la Región Maya tendrá un desarrollo urbano con visión al año 2035 que permita la integración en las ciudades volviéndolas más inclusivas, más sustentables y más inteligentes, impactando en mejorar el estándar de vida de los mexicanos.



6 LÍNEAS DE ACCIÓN EN LOS DESARROLLOS URBANOS DE ALTO IMPACTO

1. Agenda de Competitividad por ciudad.

2. Contar con estrategia de largo plazo entre los actores

públicos, privados y la sociedad.

3. Mejoramiento del Parque Urbano actual.

4. Crecimiento del Nuevo Parque Urbano.

5. Mejoras a las condiciones de impacto ambiental.

6. Financiamiento eficiente.



## Con Angeles Digital puedes consultar:

- ✓ Resultados de laboratorio e imagen
- ✓ Directorio médico de Hospitales Angeles
- ✓ Teléfono del área de urgencias de cada hospital
- ✓ Geolocalización de Hospitales Angeles



Descarga Angeles Digital



Visita [hospitalangeles.com](http://hospitalangeles.com)

